

TEKIJÄNOIKEUDET © Hangzhou EZVIZ Software Co., Ltd. Kaikki oikeudet pidätetään.

Kaikki tiedot, mukaan lukien kirjoitukset, kuvat ja kaaviot, ovat Hangzhou EZVIZ Software Co., Ltd.:n (jäljempänä "EZVIZ") omaisuutta. Tätä käyttöohjetta (jäljempänä "käyttöohje") ei saa kopioida, muuttaa, kääntää tai jakaa, osittain tai kokonaan millään menetelmällä, ilman ennalta saatua EZVIZin kirjallista lupaa. Ellei toisin määrätä, EZVIZ anna käyttöohjetta koskien mitään suoria tai epäsuoria takuita, vakuutuksia tai lausuntoja.


Tietoa käyttöohjeesta

Käyttöohjeessa on ohjeita tuotteen käyttämiseen ja hallintaan liittyen. Kuvat, kaaviot ja muut tiedot ovat tästä eteenpäin ainoastaan kuvaus- ja selitystarkoituksiin. Käyttöohjeen sisältämiä tietoja voidaan muuttaa ilman erillistä ilmoitusta laiteohjelmiston päivityksen vuoksi tai muusta syystä. Uusin versio on yrityksen EZVIZ™ verkkosivuilla (<http://www.ezviz.com>).

Tarkistustiedot

Uusin versio – Toukokuu 2022

Tavaramerkkien tunnustaminen

EZVIZ™, ™, ja muut EZVIZ tavaramerkit ja logot ovat EZVIZ omaisuutta eri lainkäyttöalueilla. Muut jäljempänä mainitut tavaramerkit ja logot ovat omistajiensa omaisuutta.

Vastuuvapauslauseke

KUVATTU TUOTE, MUKAAN LUKIEN SEN LAITTEISTO, OHJELMISTO JA LAITEOHJELMISTO, TOIMITETAAN SOVELLETTAVAN LAIN ENIMMÄISPUITTEISSA "SELLAISENAAN" KAIKKINE PUUTTEINEEN JA VIRHEINEEN EZVIZ EI ANNA SUORIA TAI EPÄSUORIA TAKUITA, MUKAAN LUKIEN RAJOITUKSETTA TAKUUT MYYNTIKELPOISUUDESTA, TYYDYTTÄVÄSTÄ LAADUSTA, SOPIVUUDESTA TIETTYYN TARKOITUKSEEN JA KOLMANNEN OSAPUOLEN LOUKKAAMATTOMUUDESTA. EZVIZ JOHTAJAT, TOIMIHENKILÖT, TYÖNTEKIJÄT TAI EDUSTAJAT EIVÄT MISSÄÄN TAPAUKSESSA VASTAA MISTÄÄN ERITYISISTÄ, SATUNNAISISTA, EPÄSUORISTA TAI SEURAAMUKSELLISISTA VAHINGOISTA, MUKAAN LUKIEN LIKEVOITON MENETYS, LIIKETOIMINNAN KESKEYTYMINEN TAI TIETOJEN TAI MUUN DOKUMENTAATION MENETYS TUOTTEEN KÄYTÖN YHTEYDESSÄ, VAIKKA EZVIZILLE OLISI ILMOITETTU TÄLLAISTEN VAHINKOJEN MAHDOLLISUUDESTA.

SIINÄ MÄÄRIN KUIN SOVELLETTAVA LAKI SEN SALLII, EZVIZIN KOKONAISKORVAUSVELVOLLISUUS KAIKISTA VAHINGOISTA EI MISSÄÄN TAPAUKSESSA YLITÄ TUOTTEEN ALKUPERÄISTÄ OSTOHINTAA. EZVIZ EI OTA MITÄÄN VASTUUTA HENKILÖVAHINGOISTA TAI OMAISUUSVAHINGOISTA, JOTKA JOHTUVAT TUOTTEEN TOIMINNAN KESKEYTYKSESTÄ TAI PALVELUN PÄÄTTYMISESTÄ JOHTUEN: A) VIRHEELLISESTÄ ASENNUKSESTA TAI OHJEIDEN VASTAISESTA KÄYTÖSTÄ; B) KANSALLISTEN TAI JULKISTEN ETUJEN SUOJAAMISESTA C) YLIVOIMAISESTA ESTEESTÄ; D) SINUSTA TAI KOLMANNESTA OSAPUOLESTA, MUKAAN LUKIEN RAJOITUKSITTA, KAIKKI KOLMANSIEN OSAPUOLTEN TUOTTEIDEN, OHJELMIEN, SOVELLUSTEN JA MUIDEN VASTAAVIEN KÄYTTÄMINEN. INTERNETYHTEYDELLÄ VARUSTETUN TUOTTEEN KÄYTTÄMINEN ON TÄYSIN KÄYTTÄJÄN VASTUULLA. EZVIZ EI OLE VASTUUSSA EPÄNORMAALISTA TOIMINNASTA, YKSITYISTIETOJEN VUOTAMISESTA TAI MUISTA VAHINGOISTA, JOTKA JOHTUVAT TIETOVERKKOHYÖKKÄYKSISTÄ, HAKKERIHYÖKKÄYKSISTÄ, VIRUSTARTUNNASTA TAI MUISTA TIETOTURVARISKEISTÄ, MUTTA EZVIZ TARJOAA TARVITTAESSA TEKNISTÄ TUKEA. VALVONTALAIT JA TIETOSUOJALAIT VAIHTELEVAT LAINKÄYTTÖALUEITTAIN. TARKISTA KAIKKI LAINKÄYTTÖALUEESI SOVELLETTAVAT LAIT ENNEN TUOTTEEN KÄYTTÄMISTÄ VARMISTAAKSESI, ETTÄ KÄYTTÖ ON SOVELLETTAVIEN LAKIEN MUKAISTA. EZVIZIA EI VOI PITÄÄ VASTUUSSA, MIKÄLI TUOTETTA KÄYTETÄÄN LUVATTOMAAN TARKOITUKSEEN. MIKÄLI EDELLÄ MAINITTU JA SOVELLETTAVA LAKI OVAT RISTIRIIDASSA, SOVELLETAAN JÄLKIMMÄISTÄ.

Sisällysluettelo

Ohjeet	1
Pakkausluettelo	1
Yleiskatsaus	2
1. Lukko.....	2
2. Ovianturi.....	3
Hanki EZVIZ-sovellus	3
Asennusohjeet	4
1. Asenna kiinnityslevy.....	5
2. Työnnä avain lukkoon.....	7
3. Asenna lukkorunko.....	7
4. Aseta paristot.....	8
Lisää lukko EZVIZiin	9
1. Lisää lukko EZVIZiin.....	9
2. Kalibroi lukko.....	10
3. Asenna ovianturi.....	11
4. Asennus valmis.....	12
Bluetooth-avaimen hallinta	13
1. Lisää Bluetooth-avaimet.....	13
2. Hallinnoi Bluetooth-avaimia.....	13
Lisävarusteiden hallinta	13
1. Lisää lisävaruste.....	13
2. Hallinnoi lisävarustetta.....	14
Kortin ja salasanan hallinta	14
1. Salasanapäpäimistö.....	14
2. Kortti-salasanapäpäimistö.....	14
Lukon käyttö	14
1. Lukituksen avaaminen.....	14
2. Lukko.....	15
3. Käyttö ja hallinta.....	15
EZVIZ-sovelluksen käyttö	17
1. Kotisivu.....	17
2. Asetukset.....	17
Kunnossapito	19
1. Päivittäinen kunnossapito.....	19
2. UKK.....	19

Ohjeet

- EZVIZ-älylukon (jäljempänä ”lukko”) asennus vaikuttaa sen normaaliin toimintaan ja käyttöikään. On suositeltavaa antaa ammattilaisten asentaa se.
- Lukko on suunniteltu vain sisäkäyttöön.
- Lukko on suositeltavaa irrottaa talon remontoimisen ajaksi lukon vaurioitumisen ja käyttöiän lyhentymisen välttämiseksi.
- Huomaa, että desinfiointiaine voi vahingoittaa lukkorunkoa.
- Kun pariston jännite on laskenut raja-arvon alle, matalan jännitteen hälytys käynnistyy. Vaihda paristot ajoissa ja huomioi positiiviset ja negatiiviset navat.
- Jos poistut kotoa tai et käytä lukkoa pitkään aikaan, poista paristot niiden käyttöiän varmistamiseksi.
- Varmista, että ovi lukitus voidaan avata ulkopuolelta, kun avain on työnnetty sisään sisäpuolelta.
- Lukkoon voidaan asettaa enintään 50 Bluetooth-avainta, 50 salasanaa ja 50 korttia.

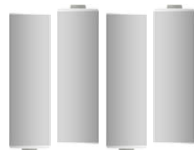
Pakkausluettelo



Älylukko ×1



Kiinnityslevy ×2



AA-kokoinen paristo ×4



Kuusiokoloavain ×1



Plustaltta ×1



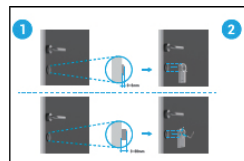
Ruuvisarja ×1



Ovianturi ×1



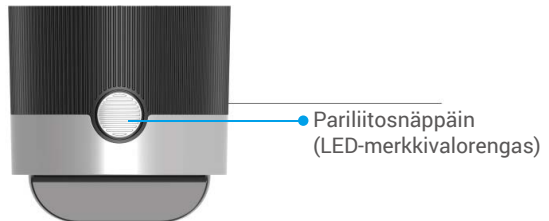
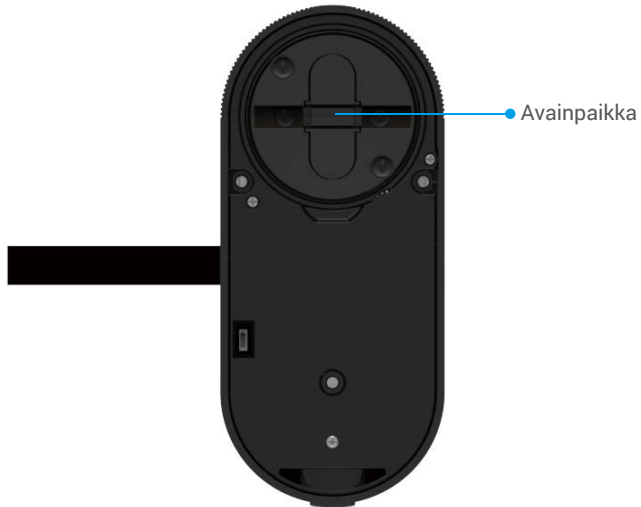
Pika-aloitusopas ×1









Asennusopas ×1



Tietoja säädöksistä ×1



Nimi	Kuvaus
Paristohihna	<ul style="list-style-type: none"> Laita hihna paristojen alle, kun asetat paristot lokeroon; Kun haluat vaihtaa paristot, vedä hihnaa ja paristot putoavat ulos.
Pariliitosnäppäin	<ul style="list-style-type: none"> Painamalla kerran lukitset/avaat lukon. Alustustilanteessa lisäät lukon EZVIZ-sovellukseen pitämällä painettuna 3 sekunnin ajan. Pidä pariliitosnäppäintä painettuna kolmen sekunnin ajan. Lukko siirtyy lisäystilaan, kun kuulet "di"-äänen. Poista paristot, pidä pariliitosnäppäintä painettuna ja aseta paristot takaisin. Pidä pariliitosnäppäintä painettuna viisi sekuntia, kunnes LED-merkkivalorengas palaa tasaisesti oranssina, jolloin kaikki parametrit palautetaan tehdasasetuksiin.
LED-merkkivalorengas	<ul style="list-style-type: none">  Kiinteä oranssi: ovi auki tai alustustila.  Hitaasti vilkkuva oranssi: lukituksen avaaminen epäonnistui.  Nopeasti vilkkuva oranssi: alustetaan.  Tasaisesti palava sininen: lukittu, kalibrointi onnistui tai lisäys EZVIZiin onnistui.  Hitaasti vilkkuva sininen: lukituksen avaaminen onnistui.  Nopeasti vilkkuva sininen: lisäystila tai kalibrointi.

- LED vilkkuu vain, kun käytät lukkoa.
- Yleensä lukko on lepotilassa ja LED on pois päältä.

2. Ovianturi

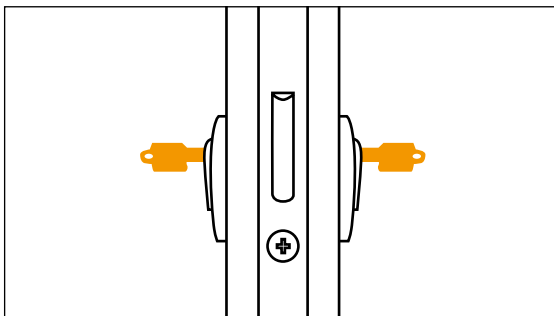


Hanki EZVIZ-sovellus


1. Yhdistä matkapuhelimesi Wi-Fi-verkkoon (suositus).
2. Lataa ja asenna EZVIZ-sovellus etsimällä hakusanalla "EZVIZ" App Storesta tai Google Play™-kaupasta.
3. Käynnistä sovellus ja rekisteröi EZVIZ-käyttäjätili.



- Jos olet jo käyttänyt sovellusta, varmista, että käytössä on uusin versio. Tarkista päivitysten saatavuus siirtymällä sovelluskauppaan ja etsimällä hakusanalla "EZVIZ".



i Varmista, että ovesi lukitus voidaan avata ulkopuolelta, kun avain on työnnetty sisään sisäpuolelta.

Napauttamalla  voit katsoa asennusvideon.

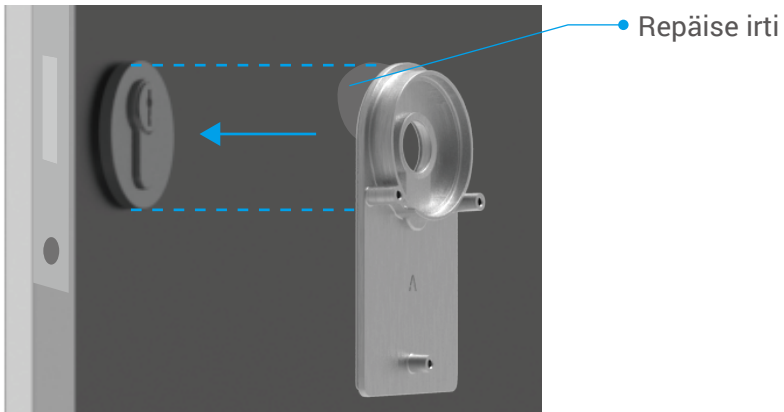
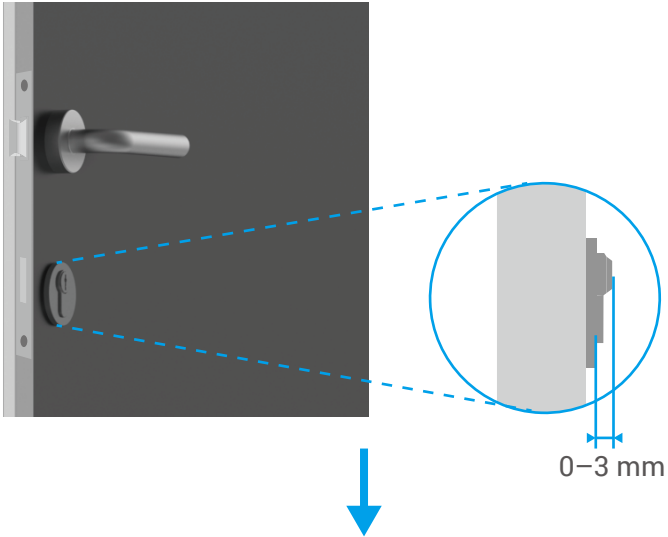


1. Asenna kiinnityslevy

Lukko asennetaan nykyisen lukkosylinterin sisäpuolelle. Valittavana on kaksi erityyppistä kiinnityslevyä nykyisestä sylinteristä riippuen:

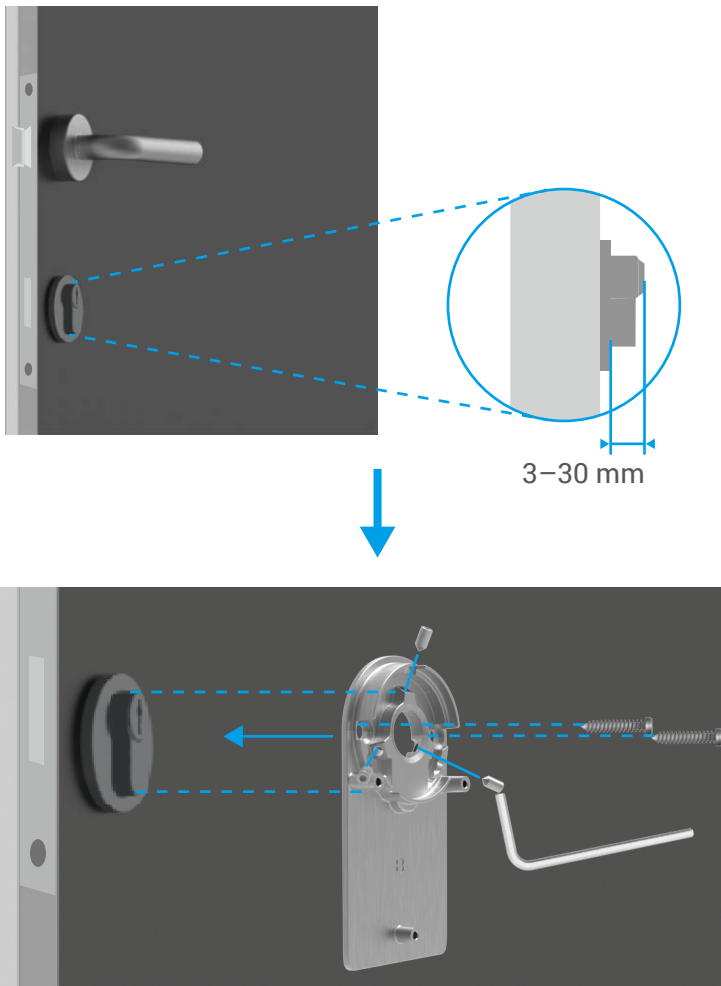
Kiinnityslevy A

Sylinteri, jossa on alle 3 mm:n ulkonema oven sisäpuolella: lukko liimataan oveen erityisillä liimatyynyillä.



Kiinnityslevy B

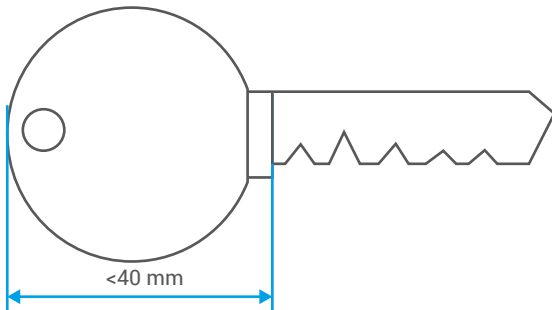
Sylinteri, jossa on vähintään 3 mm:n ulkonema oven sisäpuolella: kiinnitä kiinnityslevy B sylinteriin ruuveilla mukana toimitetulla kuusiokoloavaimella. Kiinnitä ruuvit varovasti ja ilman kovaa fyysistä voimankäyttöä, jotta sylinteri ei vaurioidu.



2. Työnnä avain lukkoon

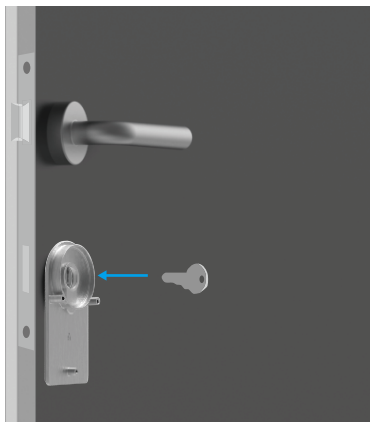
Lukon on tarkoitus mahdollistaa oven avaaminen ilman avainta. Jotta lukko olisi yhteensopiva avaimen kanssa, seuraavien ehtojen on täyttyttävä:

- Avain ei saa olla paksumpi kuin 5 mm.
- Avaimen pään pituuden kaula mukaan lukien on oltava alle 40 mm, jotta lukko olisi yhteensopiva (Avaimen pää on se osa avaimesta, johon oven avaava henkilö tarttuu. Avaimen pään seuraava osa loviin saakka on kaula).
- Jos avaimen on kiinnitetty muovikuori, joka tekee avaimesta kokonaisuudessaan yli 5 mm paksun, se on poistettava. Tämä kuori lisää avaimen paksuutta, jolloin jousi ei mene enää lukkoon.



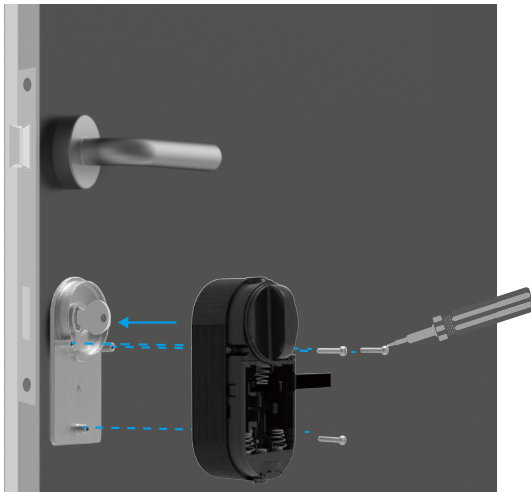
- 1 Avaimen pään muodolla ei ole mitään merkitystä. Se voi olla pyöreä, kulmikas tai soikea.

Aseta avain avaimenreikään alla esitetyllä tavalla (esimerkkinä kiinnityslevy A):



3. Asenna lukkorunko

Kiinnitä lukkorunko kiinnityslevyyn kolmella ruuvilla (PM 3×16) käyttäen mukana toimitettua ruuvinväännintä (esimerkkinä kiinnityslevy A).



4. Aseta paristot

Aseta 4 AA-kokoista paristoa lokeroon. Kiinnitä huomiota positiivisiin ja negatiivisiin napoihin, kun asetat paristot. Varmista, että paristohihna on lokeron pohjalla paristojen alla.

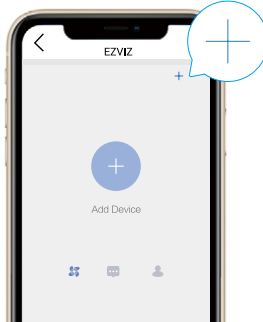


i Laita etukansi sivuun myöhempää käyttöä varten.

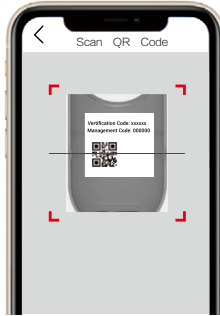
- i** Sovelluksen käyttöliittymä voi vaihdella versiopäivityksistä johtuen. Todellinen käyttöliittymä riippuu puhelimeesi asennetusta sovelluksesta.

1. Lisää lukko EZVIZiin

1. Kirjaudu tilillesi EZVIZ-sovelluksen kautta, napauta laitteen lisäyskuvaketta, jolloin QR-koodin skannausnäkymä ilmestyy näyttöön.



2. Skannaa etukannen takana oleva QR-koodi.



3. Pidä pariliitosnäppäintä painettuna kolmen sekunnin ajan. Lukko siirtyy lisäystilaan, kun kuulet "di"-äänen. Kun merkkivalorengas vilkkuu nopeasti sinisenä, Bluetooth on käytössä ja lukko siirtyy lisäystilaan, joka kestää 2 minuuttia.

- i**
- Vahvista, että lukko on alustustilassa. Jos näin ei ole, poista lukon paristot, pidä pariliitosnäppäintä painettuna ja aseta paristot takaisin. Pidä pariliitosnäppäintä painettuna viisi sekuntia, kunnes LED-merkkivalorengas palaa tasaisesti oranssina, jolloin kaikki parametrit palautetaan tehdasasetuksiin.
 - Lisäämisen aikana EZVIZ voi kysyä Bluetooth-oikeuksia, Bluetooth-oikeus sisältää Bluetooth-laitteiden skannaamisen, lisäämisen ja käyttämisen. Myönnä tämä oikeus napsauttamalla Kyllä.

4. Aseta puhelin lähelle lukkoa. Anna hallintakoodi tarvittaessa. Hallintakoodi on etukannen takana.



- Yksityisyytesi suojaamiseksi on suositeltavaa vaihtaa hallintakoodi määritysten lisäämisen jälkeen.
- On suositeltavaa tallentaa hallintakoodi puhelimeen. Jos otat sen käyttöön, koodi tallennetaan Bluetooth-avaimien, korttien ja salasanojen automaattista tarkistusta varten, joten manuaalista syöttöä ei tarvita.
- Vahvista hallintakoodi uudelleen, jos olet vaihtanut puhelimen.

5. Viimeistele lukon lisääminen EZVIZ-järjestelmään sovelluksella.

2. Kalibroi lukko

Automaattinen kalibrointi

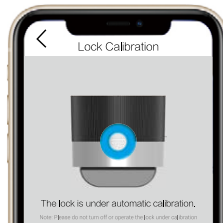
Kun olet lisännyt lukon EZVIZiin, sinun on kalibroitava asennustila sivulla olevan ohjatun toiminnon mukaisesti.

1. Avaa ovi, pidä lukon kieli sisäänvedettynä ja napsauta Seuraava vaihe.

- Älä kytke pois päältä tai käytä lukkoa automaattisen kalibroinnin aikana.

2. Odota kärsivällisesti, kun lukko on automaattisen kalibroinnin tilassa.

Kalibrointi on valmis, kun lukon kieli pysyy sisäänvedettynä ja LED-merkkivalorengas vilkkuu sinisenä.



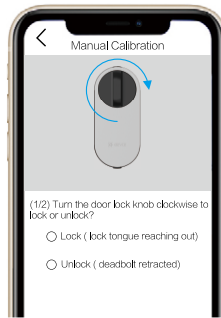
3. Tarkista lukon kielen tila.

Jos kieli ei ole vetäytynyt sisään, kalibroi uudelleen tai siirry manuaaliseen kalibrointitilaan, joka on tarkempi.

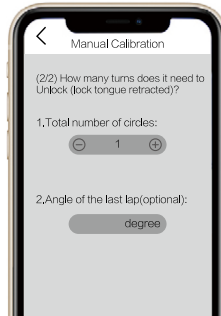
Manuaalinen kalibrointi

Noudata sivulla olevaa ohjattua toimintoa ja suorita kalibrointi manuaalisesti.

1. Tarkista lukko ja varmista, että se lukittuu tai avautuu, kun ovilukon nappia käännetään myötapäivään.



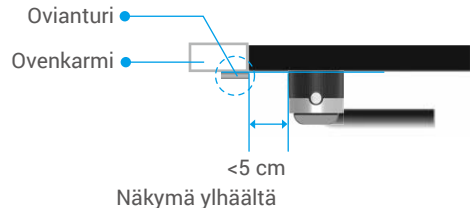
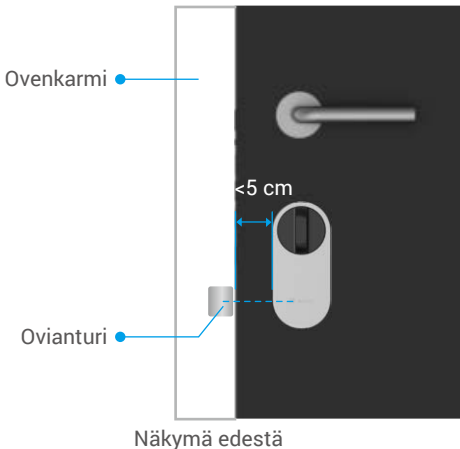
2. Käännä avainnuppia ja kirjaa ylös, kuinka monta kierrosta tarvitaan lukituksen avaamiseen (lukon kieli sisäänvedettynä).



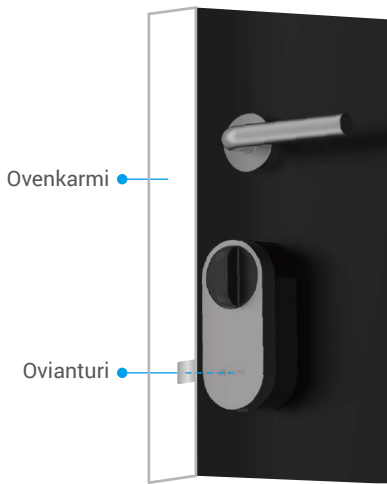
3. Asenna ovianturi

Asenna ovianturi EZVIZ-sovelluksen ohjeiden mukaisesti.

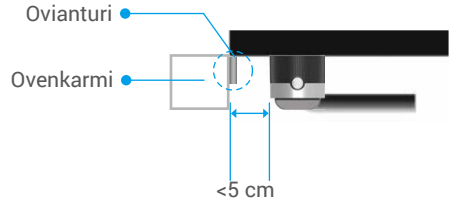
1. Seiso oven sisäpuolella ja kiinnitä ovianturi oven raamiin lähelle lukkoa. Huomaa, että ovianturin keskikohdan on oltava samansuuntainen kannessa olevan EZVIZ-logon kanssa, kuten alla olevassa kuvassa näkyy. Ovianturin ja lukon välinen etäisyys ei saa olla yli 5 cm. Ovianturin ja lukon pohjien on oltava mahdollisimman hyvin samassa linjassa.



i Jos ovi on työntynyt ovenkarmen ulkopuolelle, on suositeltavaa kiinnittää ovianturi ovenkarmen toiselle puolelle. Huomaa, että ovianturin keskikohdan on oltava samansuuntainen kannessa olevan EZVIZ-logon kanssa, kuten alla olevassa kuvassa näkyy. Ovianturin ja lukon välinen etäisyys ei saa olla yli 5 cm.

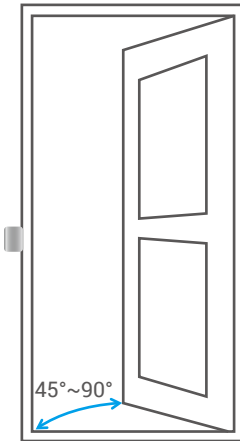


Näkymä sivulta

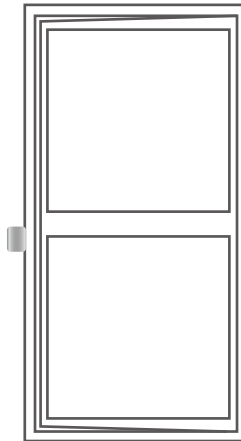


Näkymä ylhäältä

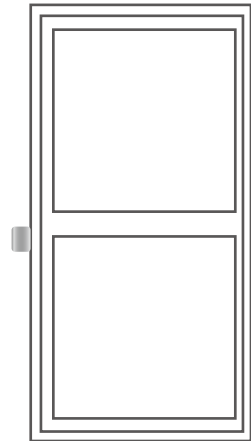
2. Kalibroi ovianturi sivulla olevien ohjeiden mukaisesti. Ovilukko tallentaa ovianturin 3 eri tilaa ja arvioi sen mukaan, onko ovi auki vai kiinni.



Auki



Raollaan

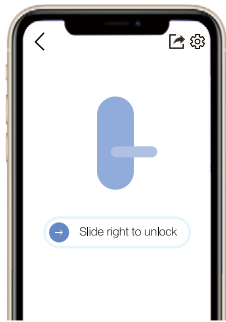


Kiinni

4. Asennus valmis

- Jos olet jo ostanut näppäimistölisävarusteen, napsauta ja sido lisävaruste. Katso lisätietoa **luvusta Lisävarusteen hallinta**.
- Jos sinulla ei ole näppäimistölisävarustetta, lukon asennus on valmis.

Kun asennus on valmis, voit avata oven lukituksen EZVIZ-sovelluksella oven ulkopuolelta. Käynnistä EZVIZ-sovellus, napauta lukkoa ja avaa lukitus liu'uttamalla sitä oikealle alla olevan kuvan mukaisesti.



Bluetooth-avaimen hallinta

1. Lisää Bluetooth-avaimet

Lisää Bluetooth-avaimet perheellesi tai vieraillesi, he voivat myös avata oven EZVIZ-sovelluksella.

Seuraavat edellytykset ovat välttämättömät:

1. Varmista, että perheesi tai vieraasi ovat asentaneet sovelluksen ja kirjautuneet siihen.
2. Käytä Ezviz-sovellusta lukon lähellä.

Noudata itse alla olevia ohjeita:

1. Napsauta Bluetooth-avaimen hallintaa ja lisää Bluetooth-avaimet, anna perheesi tai vieraittesi EZVIZ-tilit.
2. Aseta perheellesi tai vieraillesi nimi ja valitse Seuraava vaihe.
3. Aseta voimassaoloaika ja napsauta Seuraava vaihe.
4. Hanki Bluetooth-pariliituskoodi ja ilmoita koodi perheellesi tai vieraillesi.

Auta perhettäsi tai vieraitasi suorittamaan seuraava toimenpide.

1. Perhe tai vieraat saavat laitteen puhelimiinsa.
2. Päivitä kotisivu, etsi lukkokortti ja napsauta päästäksesi sisään.
3. Laita perheesi tai vieraidesi puhelin lähelle lukkoa, syötä Bluetooth-pariliituskoodi vahvistusta varten. Vahvistuksen jälkeen puhelimen sitominen onnistuu ja puhelin tukee lukituksen avaustoimintoa.

- Laita puhelin lähelle lukkoa, ja varmista, että puhelin saa Bluetooth-yhteyden lukkoon.
- Varmista, että hallintakoodi on oikea.
- Yritä uudelleen vaiheesta 1.

2. Hallinnoi Bluetooth-avaimia

Käynnistä EZVIZ-sovellus Bluetooth-alueella, ja varmista, että puhelimesi on Bluetooth-yhteydessä lukkoon. Napsauta Lisää-painiketta heidän nimensä kohdalla, voit asettaa voimassaoloajan ja poistaa heidän Bluetooth-avaimensa.

Lisävarusteiden hallinta

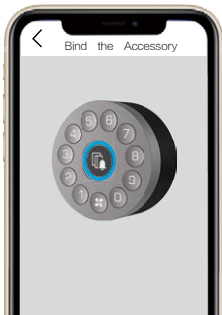
Hanki salasananäppäimistö tai kortti-salasananäppäimistö erikseen.

1. Lisää lisävaruste

- Varmista, että lisävaruste on alustustilassa. Jos näin ei ole, poista lisävarusteen paristot, pidä vahvistusnäppäintä painettuna ja aseta paristot takaisin. Pidä vahvistusnäppäintä painettuna viisi sekuntia, kunnes LED-merkkivalorengas vilkkuu punaisena, jolloin kaikki parametrit palautetaan tehdasasetuksiin.

Lukkoon voidaan sijoittaa vain yksi salasananäppäimistö tai kortti-salasananäppäimistö. Etenemistapa on sama.

1. Käynnistä EZVIZ-sovellus Bluetooth-alueella, ja varmista, että puhelimesi on Bluetooth-yhteydessä lukkoon.
2. Napauta lukkoa ja valitse Asetukset -> Lisävarusteiden hallinta ja valitse lisävarusteen tyyppi. Tässä esimerkkinä on salasananäppäimistö.
3. Pidä vahvistusnäppäintä painettuna 3 sekunnin ajan, kunnes LED-merkkivalorengas vilkkuu sinisenä, jolloin näppäimistö on valmis lukon sitomiseen.



4. Lisää näppäimistö noudattamalla sovelluksen ohjattua toimintoa.
EZVIZ-sovellus siirtyy automaattisesti näppäimistön sivulle, kun lisävarusteen sitominen onnistuu.

- Varmista, että lisävaruste on lähellä lukkoa, jos sitominen epäonnistuu.
- Yritä uudelleen vaiheesta 1, jos sitominen epäonnistui.

2. Hallinnoi lisävarustetta

Käynnistä EZVIZ-sovellus Bluetooth-alueella, ja varmista, että puhelimesi on Bluetooth-yhteydessä lukkoon. Napauta lukkoa ja valitse Asetukset -> Lisävarusteiden hallinta, voit hallinnoida salasanoja (lisätietoja **luvussa Kortin ja salasanan hallinta**), irrota näppäimistö ja päivitä näppäimistö tällä sivulla.

Kortin ja salasanan hallinta

1. Salasananäppäimistö

Käynnistä EZVIZ-sovellus Bluetooth-alueella, ja varmista, että puhelimesi on Bluetooth-yhteydessä lukkoon. Napauta lukkoa ja valitse Asetukset -> Lisävarusteiden hallinta -> Salasanojen hallinta, voit hallinnoida salasanoja noudattamalla sivulla olevaa ohjattua toimintoa.

2. Kortti-salasananäppäimistö

Käynnistä EZVIZ-sovellus Bluetooth-alueella, ja varmista, että puhelimesi on Bluetooth-yhteydessä lukkoon. Napauta lukkoa ja valitse Asetukset -> Lisävarusteiden hallinta -> Korttien ja salasanojen hallinta, voit hallinnoida salasanoja ja kortteja noudattamalla sivulla olevaa ohjattua toimintoa.

- Pidä kortit mukanasasi yksityisyytesi turvaamiseksi.

Lukon käyttö

1. Lukituksen avaaminen

Lukituksen avaus sisäpuolelta

Paina lukon pariliitosnäppäintä, kun LED-valo muuttuu nopeasti vilkkuvaksi siniseksi ja oranssina palava valo ilmaisee, että lukko on avattu.



Lukituksen avaus ulkopuolelta



Avaus sovelluksella



Lukituksen
avaaminen salasanaalla



Lukituksen
avaaminen kortilla



Lukituksen
avaaminen avaimella

- Kortilla/salasanalla tapahtuva lukituksen avaaminen edellyttää lisävarusteen käyttöä (myydään erikseen).
- Lukituksen avaaminen avaimella edellyttää säädettävää sylinteriä (myydään erikseen).

2. Lukko

Lukitseminen sisäpuolelta

Paina lukon pariliitosnäppäintä, kun LED muuttuu sinisenä palavaksi, mikä ilmaisee oven olevan lukossa.



Lukitseminen ulkopuolelta



Ajastettu lukitus



Lukitus sovelluksella



Automaattinen
lukitus



Avainlukko

- Automaattinen lukitseminen vaatii ovianturin käyttöä. Lisätietoa saat luvusta **Lisää lukko EZVIZiin -> Asenna ovianturi**.
- Avainlukko vaatii säädettävän sylinterin (myydään erikseen).

3. Käyttö ja hallinta

Bluetooth-yhteystila

Nopean reagoinnin ja virrankulutuksen huomioon ottamiseksi lukko tarjoaa 3 erilaista Bluetooth-yhteystilaa. Voit säätää sitä tarpeen mukaan sovelluksessa.

1. Käynnistä EZVIZ-sovellus Bluetooth-alueella, ja varmista, että puhelimesi on Bluetooth-yhteydessä lukkoon.
2. Napauta lukkoa ja valitse Asetukset -> Bluetooth-yhteystila ja aseta haluamasi tila.

Asenna paristot

Asenna paristot: paina pohjassa olevaa painiketta ja poista etukansi, vedä hihnasta ja paristot irtoavat. Asenna 4 x AA-kokoista paristoa lokeroon ja paina sitten paristokantta.



- Asenna oikeat paristot räjähdysvaaran varalta.
- Kun paristoja ei käytetä pitkään aikaan, poista ne paristolokerosta.
- Älä käytä uusia paristoja vanhojen paristojen kanssa samanaikaisesti.
- Älä aseta paristoja navat (+ ja -) väärinpäin.
- Hävitä käytetyt paristot paikallisten ympäristönsuojelukäytännön mukaisesti.

Tehdasasetusten palauttaminen

Poista paristot, pidä pariliitosnäppäintä painettuna ja aseta paristot takaisin. Pidä pariliitosnäppäintä painettuna viisi sekuntia, kunnes LED-merkkivalorengas palaa tasaisesti oranssina, jolloin kaikki parametrit palautetaan tehdasasetuksiin.

Hälytykset

- Voit kuitata hälytyksen EZVIZ-sovelluksessa.

1. Järjestelmän lukitushälytys

Jos vahvistat väärällä salasanalla tai kortilla 5 kertaa 5 minuutin aikana, järjestelmä lukitaan 3 minuutiksi.

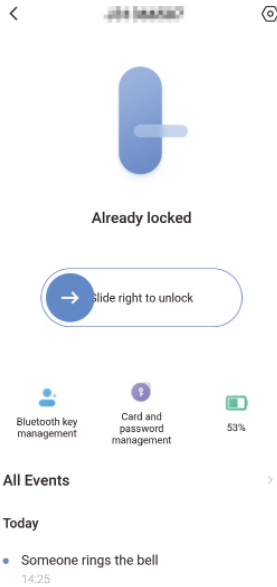
2. Matalan jännitteen hälytys

Kun paristojen jännite on alle 18 %, äänikehoite muistuttaa vaihtamaan paristot.

- Sovelluksen käyttöliittymä voi vaihdella versiopäivityksistä johtuen. Todellinen käyttöliittymä riippuu puhelimeesi asennetusta sovelluksesta.

Kun käynnistät EZVIZ-sovelluksen ja napautat lukkoa, voit tarkastella ja hallinnoida lukkoa tarpeen mukaan kotisivulla.

1. Kotisivu



Avaa liu'uttamalla oikealle.

Bluetooth-avaimen hallinta

Napsauttamalla voit hallinnoida perheesi tai vieraiden Bluetooth-avaimia.

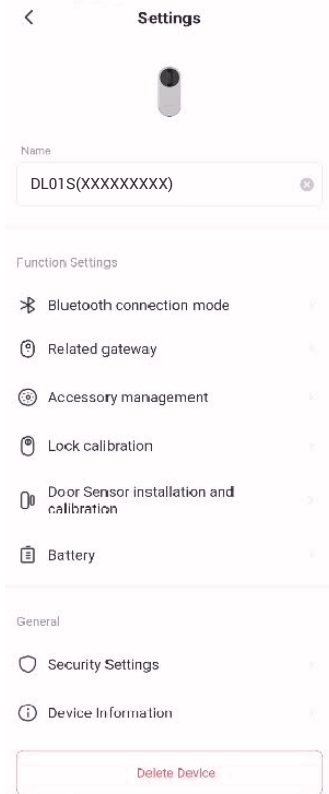
Paristolokero

Tarkista lukon paristolokero.

Kaikki tapahtumat

Tarkista kaikki lukolle tapahtuneet tapahtumat.

2. Asetukset



Parametri	Kuvaus
Bluetooth-yhteystila	Valitse puhelimen ja lukon välisen Bluetooth-yhteyden nopeus. Lukon akun kesto on pisin matalan nopeuden tilassa.
Liitetty yhdyskäytävä	Voit liittää yhdyskäytävän tässä.
Lisävarusteiden hallinta	Hallitse liitetyn lisävarusteen kortteja ja salasanoja.
Lukon kalibrointi	Voit kokeilla manuaalista kalibrointia, jos automaattinen kalibrointi ei ole tarkka.
Ovianturin asennus ja kalibrointi	Seuraa opasta suorittaaksesi ovianturin asennuksen valmiiksi.
Paristo	Tarkista lukon pariston säilytys.
Turvallisuusasetukset	<ul style="list-style-type: none"> • Ajastettu lukitus: kun käytössä, lukko lukittuu automaattisesti asetetun ajan kuluttua lukituksen avaamisesta. • Yksityisyystila: kun käytössä, ovi voidaan avata vain mekaanisella avaimella, ja lukko pysyy äänettömänä ja tarkistaa, onko lukko automaattisesti lukittu. • Yrityksen ja erehdyksen lukitus: kun käytössä, järjestelmä lukitaan 3 minuutiksi etkä voi käyttää elektronista avainta lukituksen avaamiseen, kun lukituksen avausvirheitä on viisi 5 minuutin kuluessa. • Tallenna hallintakoodi: kun käytössä, koodi tallennetaan Bluetooth-avaimien, -korttien ja -salasanojen automaattista tarkistusta varten, jolloin manuaalista syöttämistä ei tarvita. • Muuta hallintakoodia: voit muuttaa koodia tarvittaessa.
Laitteen tiedot	Voit katsoa laitteen tiedot tästä.
Poista laite	Poista laite EZVIZ-sovelluksesta napauttamalla.

1. Päivittäinen kunnossapito

- Älä anna lukon joutua kosketuksiin syövyttävien aineiden kanssa, jottei lukko ja sen kiilto vahingoittuisi.
- Varmista lukon normaali käyttö vaihtamalla paristot heti, kun niiden jännite on matala. Kiinnitä huomiota paristojen positiivisiin ja negatiivisiin napoihin, kun vaihdat niitä.
- Pyydä ammattilaista tarkistamaan lukko, jos se ei liiku kunnolla tai pysy oikeassa asennossa.
- Käytä lukon kiertyvään osaan voiteluainetta, jotta se kiertyy helposti ja lukon käyttöikä pitenee.
- Lukko on suositeltavaa tarkistaa puolen vuoden tai vuoden välein ja varmistaa, että sen ruuvit eivät ole löystyneet.
- Laita hieman grafiitti- tai lyijykynäjauhetta säännöllisesti (vuoden tai puolen vuoden välein) lukkosylinterin aukkoon, jotta avaimen asettaminen ja irrottaminen onnistuu sujuvasti. Älä kuitenkaan käytä voiteluun rasvaa, sillä se voi jäädä kiinni lukon tapin jouseen.

2. UKK

Ongelma	Syy	Ratkaisu
Ovea ei ole mahdollista avata Bluetooth-avaimella, sovelluksella, salasanalla tai kortilla tehtävillä vahvistuksilla.	Lukon asennusongelma.	Pyydä ammattilaista tarkistamaan lukko.
	Lukon ja lisävarusteen välinen etäisyys on liian suuri.	Varmista, että lisävaruste on lähellä lukkoa.
	Paristot ovat vähissä.	Vaihda lukon tai lisävarusteen paristot.
	Bluetooth-avain on vanhentunut. Salasana tai kortti on vanhentunut.	Käytä toista avausmenetelmää.
Vahvistus salasanalla ja kortilla onnistui, mutta moottori ei toimi, eikä ovea voi avata.	Lukon sisällä oleva mekaaninen avain on viallinen.	Tarkista lukko ja vaihda vialliset osat.
	Moottorivika.	
Näppäimistö ei toimi.	Paristoista on loppunut virta tai ne on asennettu väärin.	Avaa lukko sovelluksen tai mekaanisen avaimen avulla ja tarkista paristot.
	Näppäimistö on vaurioitunut.	Avaa lukitus mekaanisella avaimella ja pyydä sitten ammattilaista tarkistamaan lukko.
Lukko jää auki, eikä sitä voi käyttää normaalisti.	Kytkin komponentin vika.	Pyydä ammattilaista tarkistamaan lukko.
	Ovianturi ei toimi kunnolla.	Kalibroi ovianturi uudelleen.
Kalibroitu ovianturi toimii epänormaalisti, mikä aiheuttaa automaattisen lukituksen epäonnistumisen oven sulkemisen jälkeen tai epänormaalin lukituksen, kun ovi avataan.	Lukon ja ovianturin suhteellinen sijainti on muuttunut.	Varmista, että lukko ja ovianturi on kiinnitetty tukevasti, ja kalibroi sitten ovianturi uudelleen.
	Lukon ympärillä on magneettikentän häiriöitä.	Kalibroi ovianturi uudelleen sen jälkeen, kun olet varmistanut, että lähiympäristössä ei esiinny magneettikentän äkillisiä muutoksia.

Lisätietoja laitteesta on osoitteessa www.ezviz.com/eu.